

アルドース還元酵素阻害剤

日本薬局方 エパルレスタット錠

エパルレスタット錠50mg「ケミファ」

Epalrestat

処方箋医薬品^(注)

貯法：気密容器(室温保存)
 使用期限：外装に表示(3年)
 注)注意—医師等の処方箋に
 より使用すること

承認番号	22500AMX01936000
薬価収載	2014年6月
販売開始	2005年7月

●組成・性状

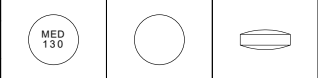
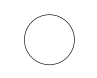

1. 組成

エパルレスタット錠50mg「ケミファ」は、1錠中に(日局)エパルレスタットを50mg含有する。

添加物として、カルナウバロウ、カルメロースカルシウム、コポリピドン、酸化チタン、ステアリン酸マグネシウム、タルク、ヒドロキシプロピルセルロース、ヒプロメロース、D-マンニトールを含有する。

2. 製剤の性状

エパルレスタット錠50mg「ケミファ」は、白色のフィルムコーティング錠である。

サイズ	表	裏	側面	識別コード
直径 6.7mm				MED 130
厚さ 3.8mm				
重量 120mg				

●効能又は効果

糖尿病性末梢神経障害に伴う自覚症状(しびれ感、疼痛)、振動覚異常、心拍変動異常の改善
 (糖化ヘモグロビンが高値を示す場合)

●用法及び用量

通常、成人にはエパルレスタットとして1回50mgを1日3回毎食前に経口投与する。
 なお、年齢、症状により適宜増減する。

●使用上の注意

1. 重要な基本的注意

- 糖尿病治療の基本である食事療法、運動療法、経口血糖降下剤、インスリン等の治療を行った上でなお、糖化ヘモグロビンが高値を示す患者に対して適用を考慮する。
- 本剤の投与の対象となる患者の糖化ヘモグロビンは、HbA1c(NGSP値)7.0%以上(JDS値6.6%以上)を目安とする。
- 不可逆的な器質の変化を伴う糖尿病性末梢神経障害の患者では効果が確立されていない。
- 投与中は経過を十分に観察し、12週間投与して効果が認められない場合には他の適切な治療に切り換えること。

2. 副作用

本剤は使用成績調査等の副作用発現頻度が明確となる調査を実施していない。

(1) 重大な副作用(頻度不明)

- 血小板減少**：血小板減少があらわれることがあるので、このような症状があらわれた場合には、投与を中止すること。
- 劇症肝炎、肝機能障害、黄疸、肝不全**：劇症肝炎、著しいAST(GOT)・ALT(GPT)の上昇等を伴う肝機能障害、黄疸、肝不全があらわれることがあるので、観察を十分に行い、このような場合には投与を中止し適切な処置を行うこと。

(2) その他の副作用

	頻度不明
過敏症 ^(注)	発疹、掻痒、紅斑、水疱等

	頻度不明
肝臓	AST(GOT)・ALT(GPT)・ γ -GTPの上昇、ビリルビン上昇等
消化器	腹痛、嘔気、嘔吐、下痢、食欲不振、腹部膨満感、便秘、胸やけ
腎臓	BUN上昇、クレアチニン上昇、尿量減少、頻尿
血液	貧血、白血球減少
その他	倦怠感、めまい、頭痛、こわばり、脱力感、四肢疼痛、胸部不快感、動悸、浮腫、ほてり、しびれ、脱毛、紫斑、CK(CPK)上昇、発熱

注)発現した場合には、投与を中止するなど適切な処置を行うこと。

3. 妊婦、産婦、授乳婦等への投与

- 妊婦又は妊娠している可能性のある婦人には、治療上の有益性が危険性を上回ると判断される場合にのみ投与すること。
 [妊娠中の投与に関する安全性は確立していない。]
- 本剤投与中は授乳を避けさせること。
 [動物実験(ラット)で乳汁中へ移行することが報告されている。]

4. 小児等への投与

低出生体重児、新生児、乳児、幼児又は小児に対する安全性は確立していない。

5. 臨床検査結果に及ぼす影響

本剤の投与により尿は黄褐色又は赤色を呈するため、ビリルビン及びケトン体の尿定性試験に影響することがある。

6. 適用上の注意

薬剤交付時：PTP包装の薬剤はPTPシートから取り出して服用するよう指導すること。

[PTPシートの誤飲により、硬い鋭角部が食道粘膜へ刺入し、更には穿孔をおこして縦隔洞炎等の重篤な合併症を併発することが報告されている。]

7. その他の注意

本剤の投与により、黄褐色又は赤色の着色尿があらわれることがある。
 [本剤及び代謝物の影響による。]

●薬物動態

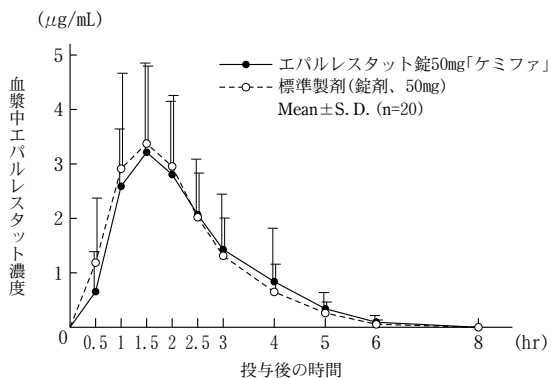
1. 生物学的同等性試験¹⁾

エパルレスタット錠50mg「ケミファ」と標準製剤を、クロスオーバー法によりそれぞれ1錠(エパルレスタットとして50mg)健康成人男子に絶食時単回経口投与して血漿中エパルレスタット濃度を測定し、得られた薬物動態パラメータ(AUC、Cmax)について統計解析を行った結果、両剤の生物学的同等性が確認された。

各製剤1錠投与時の薬物動態パラメータ

	Cmax (μ g/mL)	Tmax (hr)	t _{1/2} (hr)	AUC _{0-8hr} (μ g \cdot hr/mL)
エパルレスタット錠50mg「ケミファ」	4.08 \pm 1.20	1.7 \pm 0.8	0.8 \pm 0.2	8.06 \pm 2.04
標準製剤(錠剤、50mg)	4.36 \pm 1.29	1.6 \pm 0.6	0.8 \pm 0.3	8.20 \pm 2.22

(Mean \pm S. D., n=20)



血漿中濃度並びにAUC、Cmax等のパラメータは、被験者の選択、体液の採取回数・時間等の試験条件によって異なる可能性がある。

2. 溶出挙動²⁾

エパルレスタット錠50mg「ケミファ」は、日本薬局方医薬品各条に定められたエパルレスタット錠の溶出規格に適合していることが確認されている。

●薬効薬理³⁾

グルコースからソルビトールへの変換を司るアルドース還元酵素を阻害して、高血糖によって生ずるソルビトールの細胞内蓄積を抑制する。これにより糖尿病性末梢神経障害に伴う手足のしびれや痛みを改善する。

●有効成分に関する理化学的知見

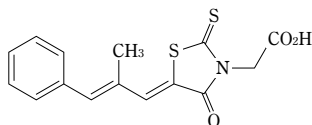
一般名：エパルレスタット (Epalrestat)

化学名：2-[(5Z)-5-[(2E)-2-Methyl-3-phenylprop-2-en-1-ylidene]-4-oxo-2-thioxothiazolidin-3-yl] acetic acid

分子式：C₁₈H₁₈NO₂S₂

分子量：319.40

構造式：



性状：エパルレスタットは黄色～橙色の結晶又は結晶性の粉末である。

本品は*N,N*-ジメチルホルムアミドにやや溶けやすく、メタノール又はエタノール(99.5)に溶けにくく、水にほとんど溶けない。

本品は光により徐々に退色し、分解する。

融点：222～227℃

●取扱い上の注意

安定性試験⁴⁾

PTP包装したものをを用いた長期保存試験(室温、3年間)の結果、通常の市場流通下において3年間安定であることが確認された。

●包装

エパルレスタット錠50mg「ケミファ」：100錠(10錠×10)
500錠(10錠×50)

●主要文献

- 1) メディサ新薬(株)：生物学的同等性に関する資料(社内資料)
- 2) メディサ新薬(株)：溶出に関する資料(社内資料)
- 3) 第十七改正日本薬局方解説書 C-951, 廣川書店, 東京, 2016
- 4) メディサ新薬(株)：安定性に関する資料(社内資料)

●文献請求先

主要文献に記載の社内資料につきましても下記にご請求ください。
日本薬品工業株式会社 安全管理課
〒101-0032 東京都千代田区岩本町2丁目2番3号
TEL 03-5833-5011
FAX 03-5833-5100



販売元
日本薬品工業株式会社
東京都千代田区岩本町2丁目2-3

製造販売元
メディサ新薬株式会社
大阪市淀川区宮原5丁目2-27

